

Obec Skorkov
Skorkov 32
294 74 Skorkov
IDDS: mmmmbith

Čj.: 0548-24-231

V Olomouci dne 26.08.2024

Stavba: "Optimalizace traťového úseku Lysá nad Labem (mimo) - Mělník (mimo)"

Žádost o vyjádření k návrhu náhrady stávajících železničních přejezdů P2777 v km 344,440 a P2778 v km 345,017 mimoúrovňovým křížením

Vážení,

obracíme se na Vás s žádostí o vyjádření k návrhu náhrad stávajících železničních přejezdů P2777 v evid. km 344,440 a P2778 v evid. km 345,017 mimoúrovňovým křížením, v navrhovaných variantách zpracovaných v rámci projektové dokumentace (DUSL) pro povolení záměru výše uvedené stavby.

Investorem stavby je **Správa železnic, státní organizace, Praha 1 – Nové Město, Dlážděná 1003/7**. Zpracovatelem projektové dokumentace pro společné povolení podle liniového zákona (DUSL) je sdružení „Společnost Lysá – Mělník“ jehož je společnost MORAVIA CONSULT Olomouc a.s., se sídlem Legionářská 1085/8, 779 00 Olomouc, členem.

V rámci stavby je navrženo na řešeném úseku železniční trati Lysá nad Labem (mimo) - Mělník (mimo) zvýšení rychlosti až na 160 km/h. Bude provedena kompletní rekonstrukce kolejí v traťových úsecích a v železničních stanicích Stará Boleslav, Dřísy a Všetaty. V žst. Všetaty je navržena spojovací kolej ze staničních kolejí ve směru na Neratovice (pro bezkolizní jízdy vlaků Mělník – Praha vs. Lysá n.L. – Mělník). V úseku Všetaty – Mělník je navrženo doplnění třetí traťové koleje.

Budou vybudována nová bezbariérová nástupiště v zastávkách a stanicích. Na trati se navrhuje zřídit integrované zabezpečovací zařízení 3. kategorie, které umožní zapojit jednotlivé stanice a traťové úseky do CDP Praha a po provozně ucelených částech uvést do provozu systém ERTMS (ETCS L2). Nové trakční vedení bude v celém úseku navrženo již s ohledem na trakční soustavu 25 kV, AC. V jednotlivých železničních stanicích, dopravnách a zastávkách je proveden návrh nového venkovního osvětlení kolejiště, nástupišť a přístupových komunikací, včetně zřízení EOv.

Stavba zahrnuje rekonstrukci stávajících příp. výstavbu nových železničních a silničních mostních objektů a propustků. V rámci této stavby je navrženo zrušení všech úrovnňových křížení železniční trati s pozemními komunikacemi a jejich náhrada objízdnými komunikacemi, podjezdy, nadjezdy a podchody. Stavba zahrnuje kompletní rekonstrukci výpravní budovy v žst. Všetaty, zřízení zastávkových přístřešků, malých technologických objektů a též velkých technologických objektů např. TNS Stará Boleslav a SpS Všetaty.

S ohledem na zvýšení rychlosti až na 160 km/h na železniční trati, navrhované v rámci stavby a s ohledem na nárůst železničního provozu, které se v následujících letech očekává, Správa

železnic navrhuje v rámci stavby zrušení všech úrovnových křížení železniční trati s pozemními komunikacemi a jejich náhradu objízdnými komunikacemi, podjezdy, nadjezdy a podchody. Snahou Správy železnic je výraznou měrou zajišťovat a zvyšovat bezpečnost jak drážního, tak silničního provozu a jejich plynulosti a snižovat výdaje na finančně nákladné zabezpečení křížení železničních tratí s pozemními komunikacemi a jejich nákladnou údržbu.

Popis stávajícího železničního přejezdu P2777

Jedná se o železniční přejezd silnice III/3312 na trati 072. Přejezd je zabezpečen světelnou signalizací se závory. Přejezd je dvoukolejný. V blízkosti přejezdu se nachází železniční zastávka Otradovice. Přes přejezd je vedena turistická trasa.



Popis stávajícího železničního přejezdu P2778

Jedná se o železniční přejezd účelové komunikace na trati 072. Přejezd je zabezpečen světelnou signalizací se závory. Přejezd je dvoukolejný.



Návrh náhrady železničních přejezdů

S ohledem na složitost území jsme vypracovali čtyři varianty řešení, které mohou být dále upraveny, doplněny, či rozsah zmenšen nebo kombinován.

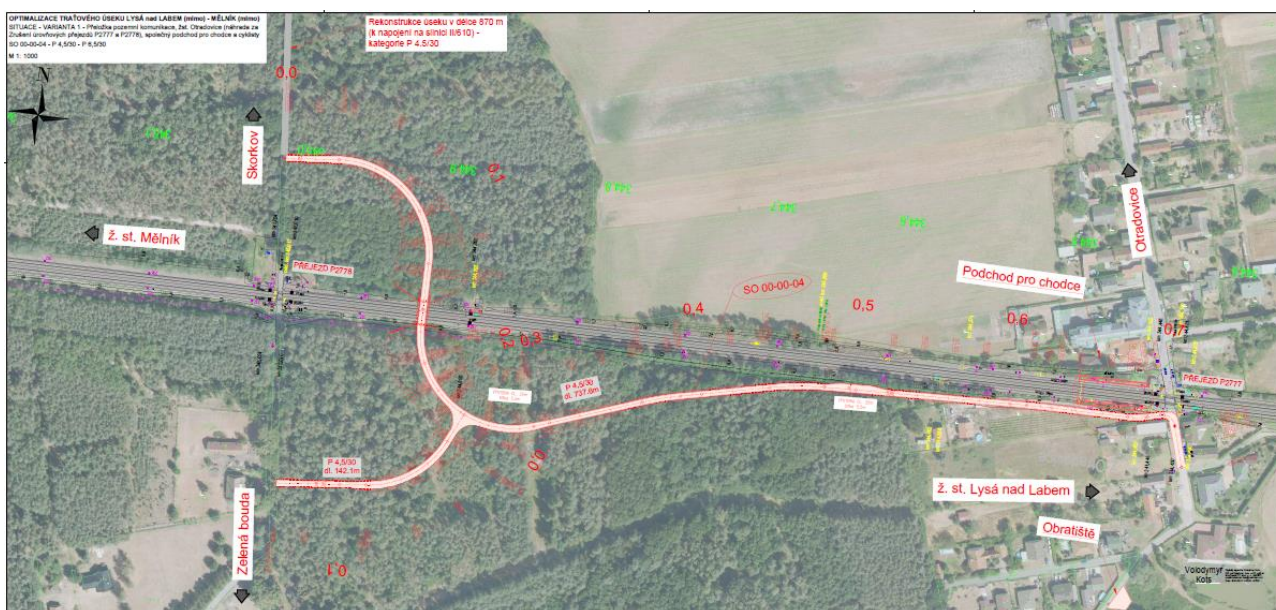
Varianta 1

Jako náhrada rušených úrovnových železničních přejezdů P2777 a P2778 je ve Variantě 1 navržena nová přeložka pozemní komunikace délky 737,6 m (návrhová rychlost 30 km/h, kategorie P 4,5/30 – jednopruhová cesta s výhybnami) směrem z jižní části obce Otradovice na západ ve směru Zelené Boudy, podél jižní strany (v trase stávající polní cesty) železniční trati s kolmým nadjezdem přes železniční koleje v zalesněné části a napojením na severní a jižní straně železniční trati (rušeného stávajícího úrovnového železničního přejezdu) na stávající polní/lesní cestu. Pro příjezd k Zelené Boudě a okolním pozemkům je navržen sjezd v délce 142,1 m.

V kombinaci s přeložkou pozemní komunikace je v těsné blízkosti rušeného železničního přejezdu P2777 (jižní strana) navržen společný podchod pro chodce a cyklisty. Podchod pro chodce a cyklisty zajistí cestujícím bezbariérový přístup k nástupišťům železniční zastávky Otradovice a umožní průběh stávající cyklotrasy 17, GW Jizera bez nutnosti navrhovat pro cyklisty novou objízdnu cyklotrasu. Navržená varianta přeložky pozemní komunikace respektuje koncepci cyklistiky Středočeského kraje 2024–2030 a umožňuje průběh cyklotrasy NA06 v dotčeném stavbu území. Částečně přeložka pozemní komunikace využívá stávající polní/lesní cestu, která bude zrekonstruována – směrem k silnici II/610 – úsek dlouhý 870 m.

U této varianty v místě napojení na stávající silnici III. třídy (těsně za rušeným železničním úrovnovým přejezdem P2777 – jižní strana), vzhledem k těsné stávající (stávající rodinné domy) a budoucí (přechod pro chodce, nástupiště) zástavbě, vzniká problém s dodržením rozhledových poměru a problém s průjezdem, například návěsové (přívěsové) soupravy. Pro splnění podmínek rozhledových poměru v místě napojení na silnici III. třídy projekt předpokládá instalaci dopravních zrcadel a umístění dopravní značky přednost před protijedoucími vozidly. Projekt nepředpokládá demolici stávajících rodinných domů ve stávající zástavbě. Pro zpětné otáčení návěsových a přívěsových souprav projekt předpokládá výstavbu obratiště v jižní části obce Otradovice.

Předpokládaný budoucí vlastník pozemní komunikace a navrhovaného nadjezdu je obec Skorkov.



Výhody navržené **Varianty 1** objízdné komunikace s nadjezdem v kombinaci se společným podchodem pro pěší a cyklisty:

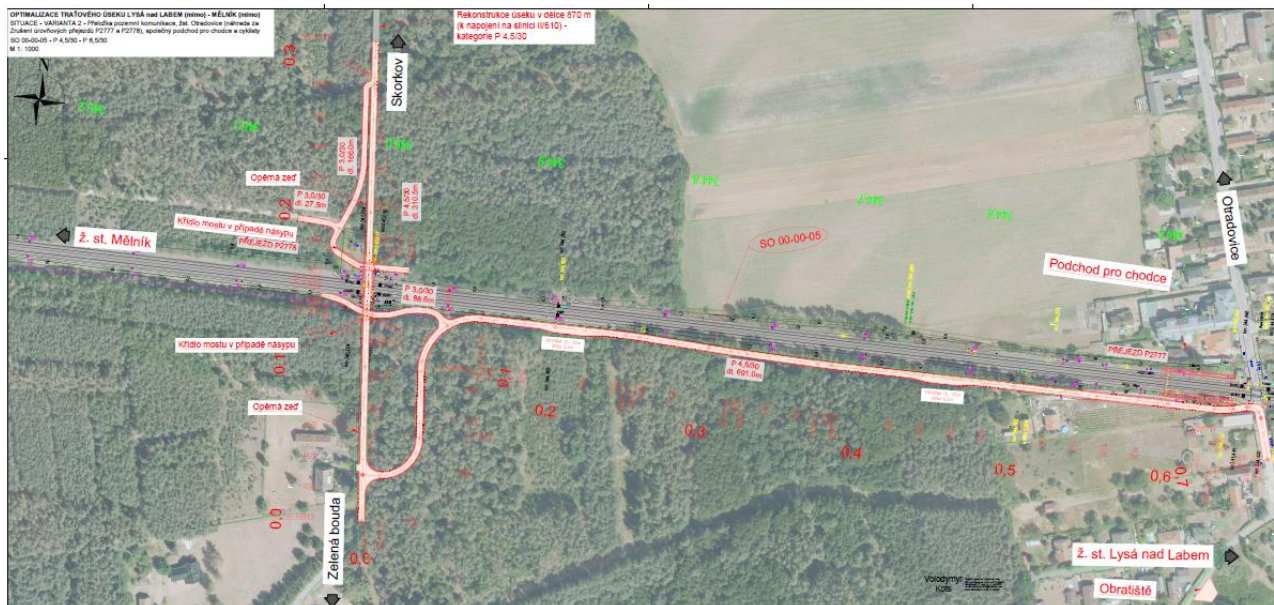
- kompletně nahrazuje rušené úrovnňové železniční přejezdy P2777 a P2778
- zachovává dopravní spojení v dotčeném okolí
- nachází se mimo záplavovou oblast pro Q5 a Q20 řeky Jizery
- umožňuje průjezd lesní, zemědělské techniky, vozidel IZS a popelářských vozidel
- zachovává stávající cyklotrasu 17, GW Jizera bez nutnosti náhrady a nezasahuje do koncepce cyklistiky Středočeského kraje 2024 – 2030
- nepředpokládá demolici stávajících rodinných domů (jako vhodné řešení pro uvolnění prostoru pro směrové zaoblení komunikace u rušeného přejezdu P2777 a pro umístění nástupiště a ramene podchodu se jeví demolice objektu č.p.1)
- zachovává celistvost dotčeného území.

Nevýhody navržené **Varianty 1** přeložky pozemní komunikace s nadjezdem v kombinaci se společným podchodem pro pěší a cyklisty:

- delší objízdná trasa pro vozidla přejíždějící z jedné části obce Otradovice do druhé
- převedení stavby do majetku obce Skorkov
- nutná údržba budoucím správcem komunikace
- zásah do lesních ploch (kácení)
- zásah do krajiny poměrně vysokým násypem (ovšem situovaným v lesním masivu)
- možné větší stavební náklady v případě zdí (v oblasti situování nových nástupišť, podchodu a nové komunikace).

Varianta 2

Varianta 2 je obdobou Varianty 1.



Jako náhrada rušených úrovnňových železničních přejezdů P2777 a P2778 je ve **Variantě 2** navržena přeložka pozemní komunikace délky 691,0 m (návrhová rychlost 30 km/h, kategorie P 4,5/30 – jednopruhová cesta s výhybnami) směrem z jižní částí obce Otradovice na západ ve směru Zelené Boudy, podél jižní strany železniční trati s kolmým napojením na stávající polní/lesní cestu

v místě stávajícího rušeného železničního přejezdu P2778 na jižní straně. Dále návrh náhradní komunikace pokračuje jako kolmý nadjezd ve stopě stávající polní/lesní cesty nad stávajícím rušeným úroňovým železničním přejezdem P2778 s napojením na stávající lesní cestu na severní straně rušeného přejezdu P2778 – délka komunikace 310,5 m (návrhová rychlost 30 km/h, kategorie P 4,5/30 – jednopruhová cesta s výhybnami). Ve směru k silnici II/610 projekt předpokládá úpravu stávající lesní cesty (min. zpevnění vozovky výstavbou výhyben a kácení stromů kvůli umístění odvodňovacích příkopů).

Osada Zelená Bouda bude přímo napojena na pozemní komunikaci pomocí sjezdu. V předloženém řešení je sjezd k Zelené Boudě navržen ve velice stísněných podmínkách. V rámci dalšího rozpracování je možné optimalizovat napojení osady Zelená Bouda tak, že osa nadjezdu bude částečně vychýlena od osy stávající polní/lesní cesty směrem na východ. Takové vychýlené projekční řešení v okolí osady Zelené Boudy umožní výhodnější napojení osady na novou náhradní pozemní komunikace a zlepší napojení okolních přístupových polních/lesních cest.

Nadjezd nad stávající železniční tratí je navržen s nosnou konstrukcí spřaženou ocelovobetonovou nebo ocelovou se spodní mostovkou. Podjezdná výška nadjezdu mezi temenem kolejnice a spodní hranou mostu je min. 8 m.

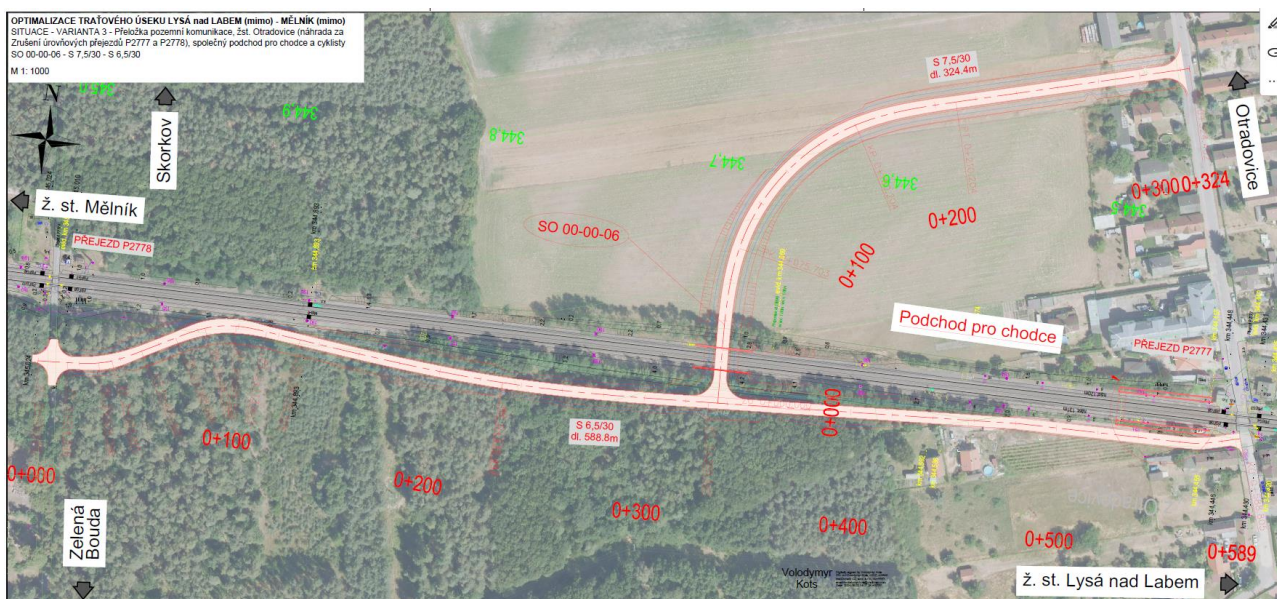
Těleso nově navrženého nadjezdu v násypu je částečně vedeno v opěrných zdech a částečně v násypu se svahy. Toto řešení bylo navrženo z důvodu zmenšení kácení lesních ploch a záborů mimodrážních pozemků.

Výhody a nevýhody jsou obdobné jako ve Variantě 1. Jsou zde počítány vyšší náklady na budování opěrných zdí (z důvodu snížení zásahu do lesních porostů a soukromých pozemků), které by stavbu prodražilo o cca 40 mil. Kč.

Předpokládaný budoucí vlastník pozemní komunikace, navrhovaného nadjezdu a opěrných zdí komunikace je obec Skorkov.

Varianta 3

Jako náhrada rušených úroňových železničních přejezdů P2777 a P2778, je dle schváleného záměru projektu převzata, prověřena a doporučena varianta centrální komisí ministerstva dopravy, kdy je navržena pozemní komunikace s podjezdem železniční trati uprostřed mezi rušenými přejezdy P2777 a P2778.



Pozemní komunikace kategorie S 6,5/30 začíná v obci Otradovice na jižní straně rušeného železničního přejezdu P2777 a směřuje na západ, podél stávající železniční trati, v trase stávající polní cesty, k osadě Zelená Bouda, tedy k rušenému železničnímu přejezdu P2778, kde nová komunikace končí a napojí se na stávající polní/lesní cestu. Přibližně 250 m od rušeného železničního přejezdu P2777 na západ je navržen podjezd pod železniční trati, podjezd pokračuje návrhem pozemní komunikace v kategorii S 7,5/30 kolmým odpojením a mírným poloměrem směřuje doprava, kde se napojí v nezastaveném prostoru mezi stávajícími rodinnými domy na stávající silnici III. třídy v obci Otradovice. Podjezd je navržen s podjezdnou výškou 4,65 m. Navržené kategorie náhradních pozemních komunikací v další fázi projektování se mohou změnit na nižší, tedy na P 4.5/30.

V současnou chvíli nejproblematictější místo nově doporučené a navržené pozemní komunikace, je místo napojení na silnici III. třídy, v těsné blízkosti rušeného úrovnového železničního přejezdu P2777. V tomto místě trasa nové komunikace směřuje ve velice těsné zástavbě rodinných domů na jedné straně a nově navrženým společným podchodem pro pěší a cyklisty a nástupištěm na druhé straně. Z tohoto důvodu je v tomto místě komunikace zúžena a navrhuje se opatření jako jsou dopravní zrcadla a umístění dopravní značky přednost před protijedoucími vozidly. Případně může být v tomto místě navržen semafor. Průjezd vozidel hasičů, sanitky a popelářského vozu je v tomto místě bezproblémový. Pro případné otáčení větších vozidel bude navržená plocha cca 50 m jižně od rušeného železničního přejezdu P2777.

Celková délka komunikace kategorie S 6,5/30 je 588,805 m, kategorie S 7,5/30 – 324,452 m. Dále byl v těsné blízkosti rušeného úrovnového železničního přejezdu P2777 navržen společný podchod pro pěší a cyklisty. Podchod zajistí cestujícím bezbariérový přístup k nástupišťům zastávky Otradovice. Tento společný podchod zajistí nepřerušovaný průběh cyklotrasy 17 a umožňuje návrh průběhu nové cyklotrasy NA06 v souladu s koncepcí cyklistiky Středočeského kraje 2024 – 2030.

Výhody navržené varianty 3 přeložky pozemní komunikace v kombinaci s podjezdem a společným podchodem pro pěší a cyklisty:

- krátká trasa pro propojení tratí oddělených částí obce Otradovice
- kompletně nahrazuje rušené úrovnové železniční přejezd P2777 a P2778
- zachovává dopravní spojení v dotčeném okolí
- umožňuje průjezd lesní, zemědělské techniky, vozidel IZS a popelářských vozidel
- zachovává stávající cyklotrasu a nezasahuje do koncepce cyklistiky Středočeského kraje 2024 - 2030
- zachována celistvost dotčeného území
- nachází se mimo záplavovou oblast pro Q5 a Q20 řeky Jizery
- nepředpokládá demolici stávajících rodinných domů (jako vhodné řešení pro uvolnění prostoru pro směrové zaoblení komunikace u rušeného přejezdu P2777 a pro umístění nástupiště a ramene podchodu se jeví demolice objektu č.p.1).

Nevýhody navržené varianty 3 přeložky pozemní komunikace v kombinaci s podjezdem a společným podchodem pro pěší a cyklisty:

- převedení komunikací do majetku obce Skorkov
- nutná údržba budoucím správcem komunikace
- zásah do lesních ploch (kácení)
- možné větší stavební náklady v případě zdí (v oblasti situování nových nástupišť, podchodu a nové komunikace)
- zásah do nově upravovaného územního plánu obce Skorkov.

Varianta 4

Jako náhrada rušených úrovnových železničních přejezdů P2777 a P2778 ze zpracovaného záměru projektu byla převzata a přepracována varianta pozemní komunikace nahrazující rušené přejezdy podjezdem situovaným do prostoru mezi přejezdem P2777 a řekou Jizerou.

S ohledem na pracovní jednání se zástupci obce, které se konalo 21.8.2024 jsme upravili tuto variantu do tří podvariant, které jsou v některých ohledech identické a liší se způsobem napojení nového podjezdu na stávající komunikace. Na konaném jednání byla prezentována varianta, která v sobě zahrnovala vybudování rozsáhlých zárubních zdí podél nové komunikace s ohledem na vedení trasy v záplavové oblasti Q5 a Q20 řeky Jizery, aby nedocházelo k záplavám komunikace již při větších deštích. Varianta vyžadovala i zřízení čerpacího zařízení při nemožnosti gravitačního odvedení vod do Jizery (v případě zvýšené hladiny řeky). Nová pozemní komunikace, včetně zárubních zdí a čerpacího zařízení, by byly dány po vybudování do vlastnictví a správy obce. S ohledem na uvedená fakta a reálný výskyt záplav, zástupci obce připustili možnost zaplavení komunikace v případě povodní (nebudovat zárubní zdi, které by mohly být terčem vandalismu a čerpacího zařízení) – komunikace by byla vybavena závorami. V případě záplav by bylo dočasně využito stávající komunikace vedené z obcí Nový Vestec / Káraný.



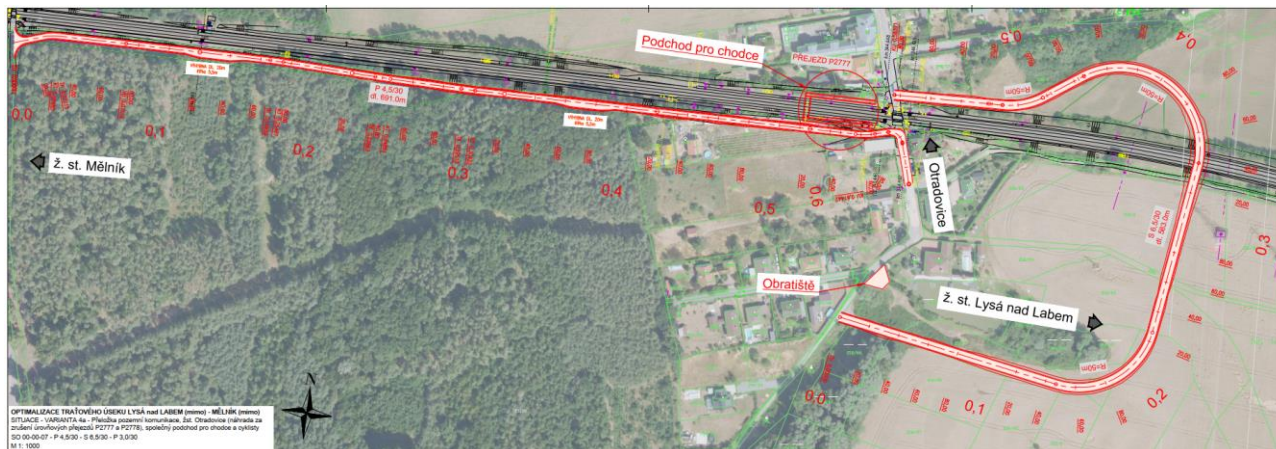
Společné návrhové prvky variant

Pozemní komunikace kategorie S 6,5/30 začíná v obci Otradovice na jižní straně rušeného železničního přejezdu P2777 a směřuje přes pole na východ, stočí se doleva směrem na sever a podjezdem (rám světlosti 8,6 m) pod železniční tratí se pomocí malých směrových oblouků napojí na místní komunikaci ve stávající zástavbě rodinných domů.

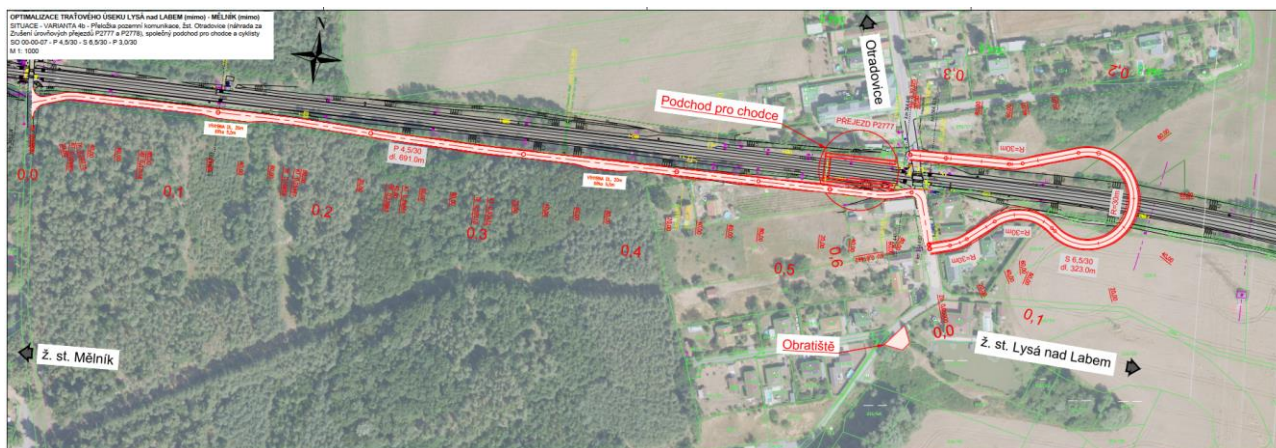
Podjezd je navržen s podjezdnou výškou 4,35 m.

Okolní pozemky na západní straně náhradní komunikace jsou napojené pomocí sjezdu a polní cesty kategorie P 3,0/30 v celkové délce cca 330 m.

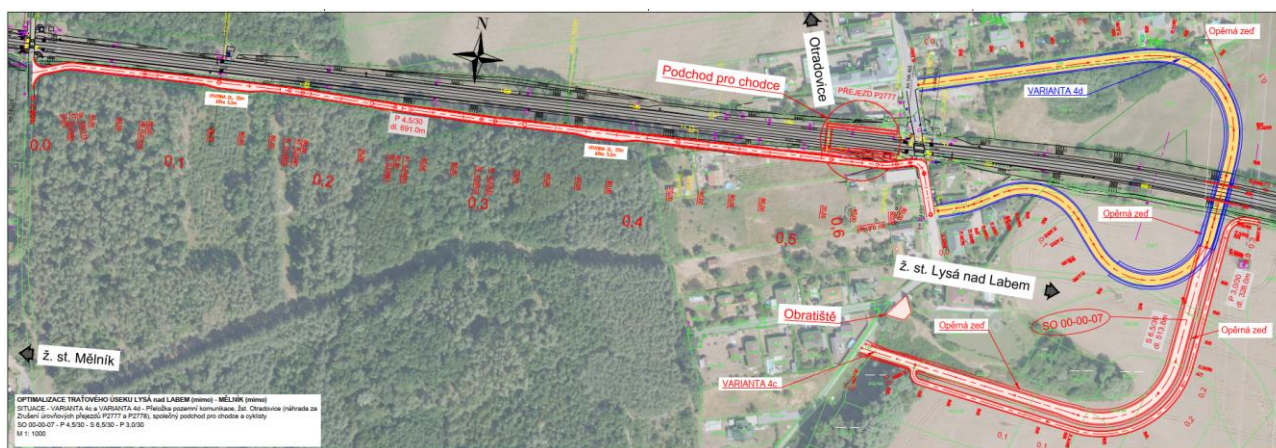
Varianta 4a



Varianta 4b



Varianta 4c a 4d s vybudováním zárubních zdí proti povodni

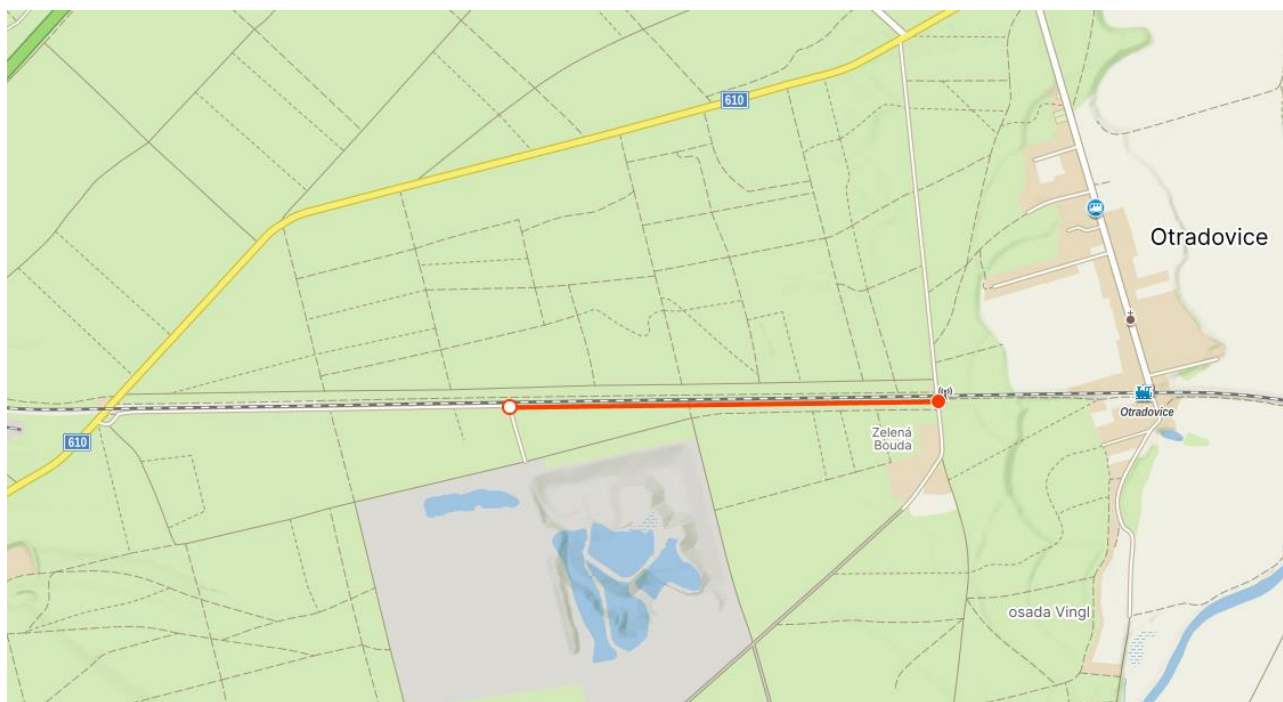


Varianty 4b a 4d (modrá varianta komunikace) by zřejmě vyžadovali odkupy a úpravy částí pozemků soukromých vlastníků a případnou úpravu hospodářských objektů v místě napojení nové komunikace do stávající, jižně od rušeného přejezdu P2777. Bylo by upřesněno na základě geodetického zaměření lokality a návrhu komunikace.

Výhodou uvedených variant 4a-4d je kratší řešení náhrady rušeného přejezdu P2777. Nevýhodou je umístění v záplavové oblasti řeky Jizery a projednání s vlastníky pozemků a nemovitostí.

Pro napojení oblasti Zelené Boudy a okolí rušeného přejezdu P2778 byla navržena pozemní komunikace kategorie P 4,5/30, která začíná v obci Otradovice na jižní straně rušeného železničního přejezdu P2777 a směřuje na západ, podél stávající železniční trati, v trase stávající polní cesty, k osadě Zelená Bouda, tedy k rušenému železničnímu přejezdu P2778, kde nová komunikace končí a napojí se na stávající polní/lesní cestu. Pozemní komunikace je navržena s výhybnami.

Alternativou přístupu do lokality Zelená Bouda by mohlo být navrženo zkapacitnění a rekonstrukce stávající komunikace (v délce cca 1 150 m od pískovny) vedené do této oblasti podél železniční trati od silnice II/610 kolem pískovny Otradovice. Nevýhodou je případná svozová vzdálenost komunálního odpadu, údržba silnice obcí. Výhodou možná preference náhrady obyvatelů Zelené Boudy a Lesy ČR.



V příloze zasíláme koncepty technického řešení variant na podkladu ortofoto mapy a rastrové mapy.

Návrhové parametry pozemních komunikací budou upřesněny a budou předmětem projednání s jejich vlastníkem a správcem v následujících fázích zpracování projektové dokumentace.

V rámci stavby bude řešena rekonstrukce železniční zastávky Otradovice, ve které budou vybudovány v blízkosti stávajícího přejezdu P2777 dvě nová vnější nástupiště délky 110 m s výškou nástupní hrany 550 mm nad temenem kolejnic. V oblasti nástupišť je navržen bezbariérově přístupný podchod. V rámci stavby budou řešeny přístupy (chodníky) a parkovací plochy (P+R, B+R) pro cestující v přednádražním prostoru. Tyto úpravy přednádražního prostoru a přístupy na nástupiště vč. napojení výstupních ramen podchodu budou předmětem samostatného jednání se zástupci obce v následných fázích projektové přípravy.


Vaše vyjádření k navrhovaným variantám, odsouhlasení zvolené varianty a podněty k navrhovanému řešení budou sloužit jako podklad pro zpracování projektové dokumentace (DUSL) plánované předmětné stavby. Na základě Vašeho vyjádření budou následovat další kroky (geodetické doměření lokality, provedení geotechnického průzkumu, podrobnější návrh a projednávání technického řešení apod.) pro zdárný návrh stavby.

Jakékoliv případné doplňující dotazy jsme připraveni zodpovědět kdykoliv.

Vyjádření nám laskavě zašlete elektronicky, případně na adresu v záhlaví tohoto dopisu.

Děkujeme za vyřízení naší žádosti a spolupráci.

S pozdravem



MORAVIA CONSULT Olomouc a.s.
Legionářská 1085/8
779 00 OLOMOUC
IČ 64610357
DIČ CZ64610357 ⑦

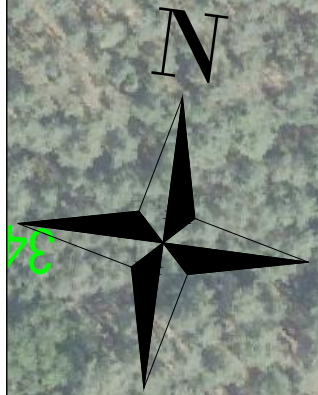
Ing. Kamil Pur
zástupce hlavního projektanta
MORAVIA CONSULT Olomouc a.s.

Příloha: Situace koncepce návrhů variant na mapovém podkladu ortofoto mapy

Vyřizuje: Ing. Kamil Pur, tel. 731 517 808, email: pur@moravia.cz

OPTIMALIZACE TRÁTOVÉHO ÚSEKU LYSÁ nad LABEM (mimo) - MĚLNÍK (mimo)
SITUACE - VARIANTA 1 - Přeložka pozemní komunikace, žst. Otradovice (náhrada za Zrušení úrovnových přejezdů P2777 a P2778), společný podchod pro chodce a cyklisty SO 00-00-04 - P 4,5/30 - P 6,5/30
M 1: 1000

Rekonstrukce úseku v délce 870 m
(k napojení na silnici II/610) -
kategorie P 4.5/30



Skorkov

ž. st. Mělník

PŘEJEZD P2778

40-00-00 OS

Podchod pro chodce

Otradovice

PŘEJEZD P2777

ž. st. Lysá nad Labem

Zelená bouda

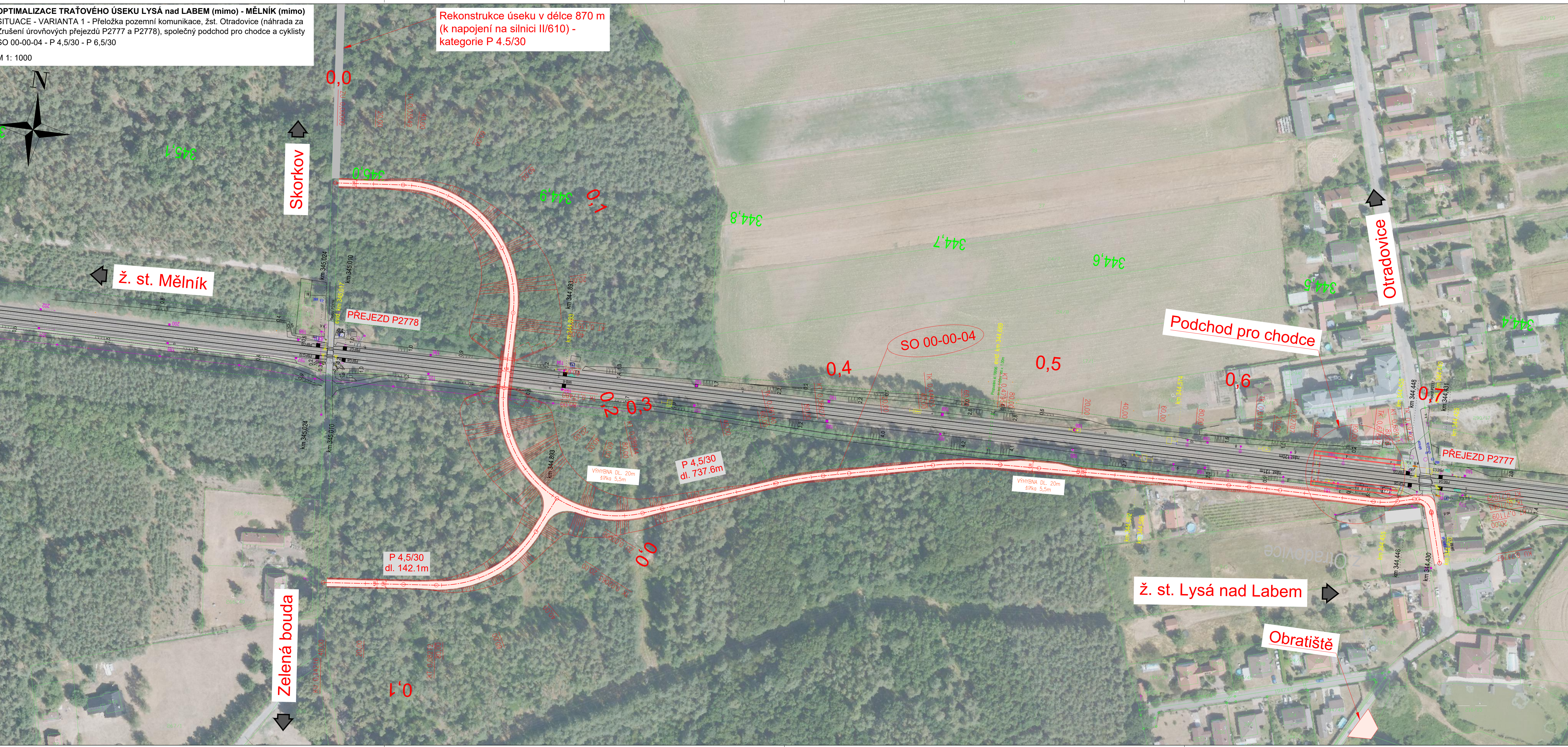
Obratiště

P 4,5/30
dl. 142.1m

P 4,5/30
dl. 737.6m

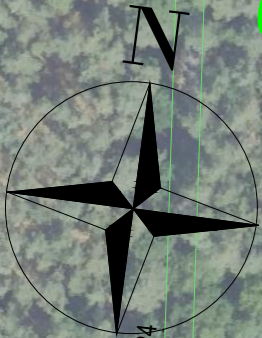
VÝHYBNA DL. 20m
šírka 5,5m

VÝHYBNA DL. 20m
šírka 5,5m



OPTIMALIZACE TRAŽOVÉHO ÚSEKU LYSÁ nad LABEM (mimo) - MĚLNÍK (mimo)
SITUACE - VARIANTA 3 - Přeložka pozemní komunikace, žst. Otradovice (náhrada za
Zrušení úrovnových přejezdů P2777 a P2778), společný podchod pro chodce a cyklisty
SO 00-00-06 - S 7,5/30 - S 6,5/30

M 1: 1000

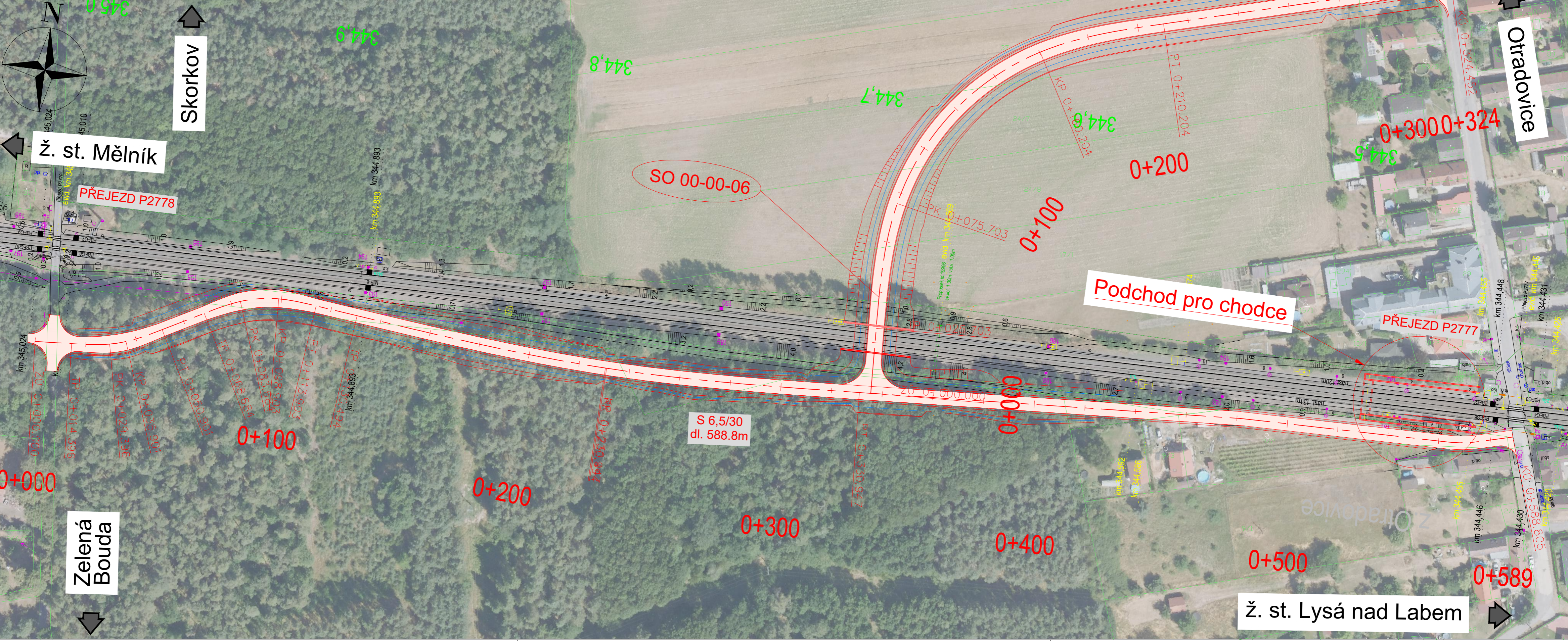


Skorkov ↑

ž. st. Mělník ←

Otradovice ↑

ž. st. Lysá nad Labem →



SO 00-00-06

S 7,5/30
dl. 324.4m

S 6,5/30
dl. 588.8m

Podchod pro chodce

0+000

0+100

0+200

0+300

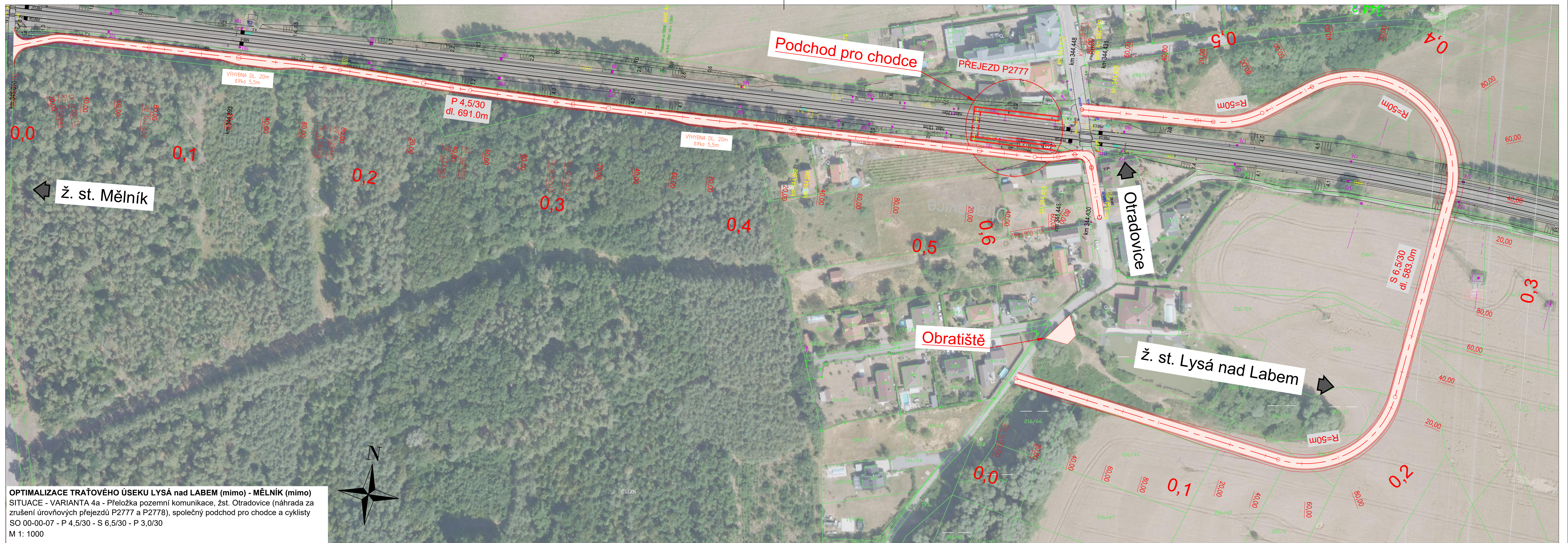
0+400

0+500

0+589

Zelená
Bouda ↓

Otradovice



Podchod pro chodce

PŘEJEZD P2777

Otradovice

Obratiště

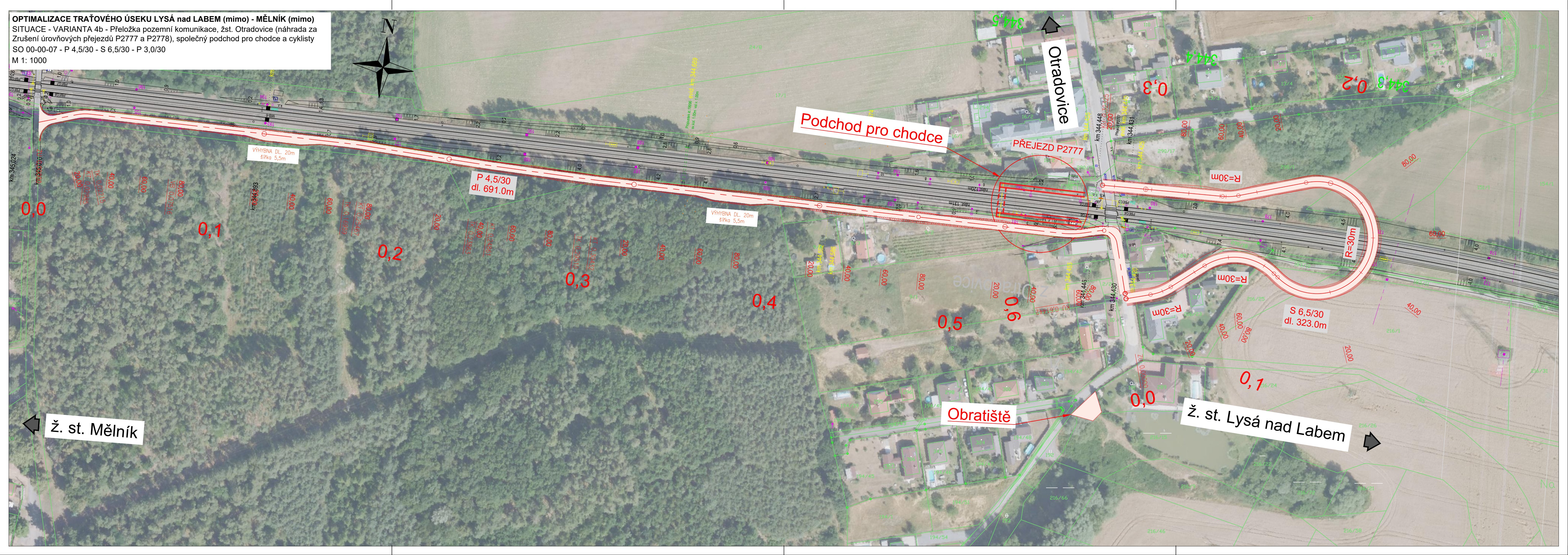
Ž. st. Lysá nad Labem

ž. st. Mělník



OPTIMALIZACE TRÁTOVÉHO ÚSEKU LYSÁ nad LABEM (mimo) - MĚLNÍK (mimo)
SITUACE - VARIANTA 4a - Přeložka pozemní komunikace, žst. Otradovice (náhrada za zrušení úrovnových přejezdů P2777 a P2778), společný podchod pro chodce a cyklisty
SO 00-00-07 - P 4,5/30 - S 6,5/30 - P 3,0/30
M 1: 1000

OPTIMALIZACE TRÁŤOVÉHO ÚSEKU LYSÁ nad LABEM (mimo) - MĚLNÍK (mimo)
SITUACE - VARIANTA 4b - Přeložka pozemní komunikace, žst. Otradovice (náhrada za Zrušení úrovnových přejezdů P2777 a P2778), společný podchod pro chodce a cyklisty
SO 00-00-07 - P 4,5/30 - S 6,5/30 - P 3,0/30
M 1: 1000



Otradovice

Podchod pro chodce

PŘEJEZD P2777

P 4,5/30
dl. 691,0m

VÝHYBNA DL. 20m
šířka 5,5m

R=30m

R=30m

R=30m

S 6,5/30
dl. 323,0m

ž. st. Lysá nad Labem

Obratiště

ž. st. Mělník

0,0

0,1

0,2

0,3

0,4

0,5

0,6

0,0

0,1

TK 0,022115
KI 0,022115
VE 0,022118
80,00
40,00
20,00

VÝHYBNA DL. 20m
šířka 5,5m

km 344,893

TK 0,162939
KI 0,162939
VE 0,162939
80,00
40,00
20,00

TK 0,224853
KI 0,224853
VE 0,224853
80,00
40,00
20,00

TK 0,292510
KI 0,292510
VE 0,292510
80,00
40,00
20,00

TK 0,359432
KI 0,359432
VE 0,359432
80,00
40,00
20,00

TK 0,427189
KI 0,427189
VE 0,427189
80,00
40,00
20,00

TK 0,494946
KI 0,494946
VE 0,494946
80,00
40,00
20,00

TK 0,562703
KI 0,562703
VE 0,562703
80,00
40,00
20,00

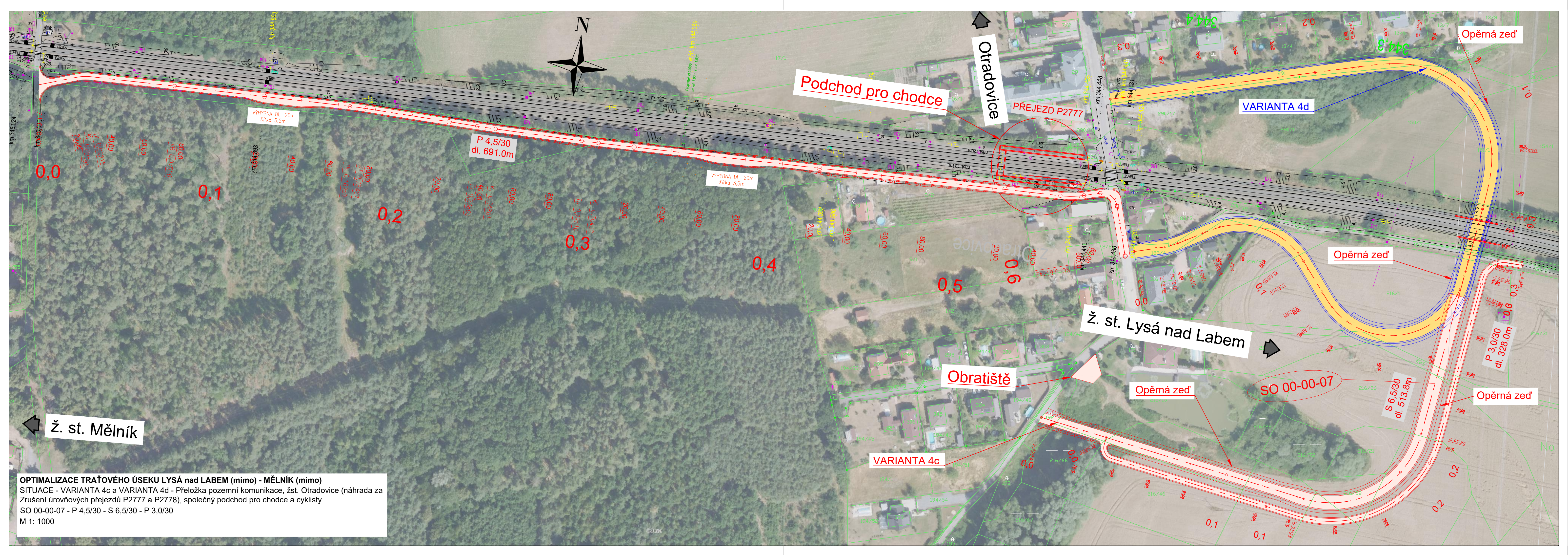
TK 0,630460
KI 0,630460
VE 0,630460
80,00
40,00
20,00

TK 0,698217
KI 0,698217
VE 0,698217
80,00
40,00
20,00

TK 0,765974
KI 0,765974
VE 0,765974
80,00
40,00
20,00

TK 0,833731
KI 0,833731
VE 0,833731
80,00
40,00
20,00

NO



OPTIMALIZACE TRÁŤOVÉHO ÚSEKU LYSÁ nad LABEM (mimo) - MĚLNÍK (mimo)
 SITUACE - VARIANTA 4c a VARIANTA 4d - Přeložka pozemní komunikace, žst. Otradvovice (náhrada za Zrušení úrovnových přejezdů P2777 a P2778), společný podchod pro chodce a cyklisty
 SO 00-00-07 - P 4,5/30 - S 6,5/30 - P 3,0/30
 M 1: 1000